

MARINA

news

REVISTA GRATUITA DE INFORMACIÓN NÁUTICA

MARINA CENTER

Nº 28

Novedades Motor

Saver 300 Sport

Joker Boat Clubman 33'

Saver 615 WA



Noticias

3º Raid Dragonera

Proyecto nuevo Título de Patrón

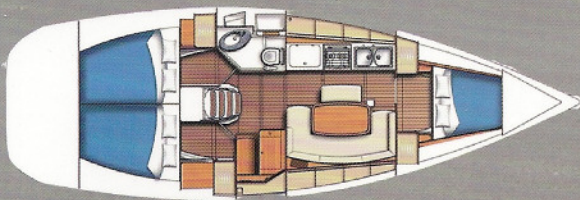
Bolsa Náutica

Alquiler de embarcaciones

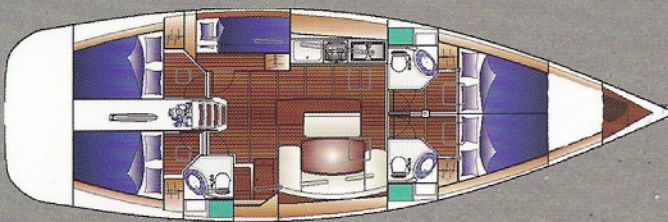
marina  center



¡Haz ya tu reserva!



Beneteau Cyclades 39.3



Beneteau Cyclades 50.5

www.marinacenter.com

Vacaciones - Despedidas de soltero/a - Convención para empresas

Editorial

NOVEDADES !!

Una nueva temporada incubada durante todo un año comienza a romper el cascarón y a mostrarnos un montón de novedades en todos los sectores y categorías. Hasta tenemos novedades en temas de titulaciones e impuestos,..pero no se asusten.

Nuestro escenario de lanzamiento de esta nueva temporada es el Salón Náutico de Barcelona, único en España de ámbito nacional y con enfoque también hacia el sector profesional, que del 3 al 11 de Noviembre abrirá sus puertas para mostrarnos mil y un nuevos modelos en todas las esloras y niveles de precio. Este año mas grande que nunca, con mas pabellones y con un horario diferente, que durante los días de semana adelantará en una hora su momento de cierre, a las 19:00h. Aún así seguimos siendo de los salones con más horas al público en Europa.

Se anuncia también, respondiendo a las exigencias del mercado, un título profesional para embarcaciones de recreo. Pienso que se ha creado con muy bien criterio y que resolverá muchas ilegalidades y abusos que soportan las empresas de charter. Por otro lado la presión de organizaciones de profesionales y también un poco la lógica, han hecho que los departamentos competentes, hayan "aceptado" la reducción del impuesto de matriculación para las embarcaciones de más de 7.5 metros de eslora. Aunque personalmente hubiera preferido que el impuesto hubiera continuado siendo el mismo y la modificación hubiese sido en los metros de eslora a partir del cual hay que pagar,... ¿12 metros por ejemplo?

Y luego tenemos las novedades propias del mercado. Cada astillero aprovecha ahora para mostrar sus nuevos modelos en las ferias que se desarrollan por todo el mundo por estas fechas. La tendencia en estos últimos años es que los astilleros no paren de crecer en eslora con sus novedades, es difícil ver novedades de barcos sobre los 5 ó 6 metros de eslora. Los puertos han olvidado hacer amarres para barcos de menos de 8 metros, pues a partir de esas esloras es donde la demanda es mayor y también el poder adquisitivo. Me da un poco de vértigo pensar que no estamos dejando espacio para la náutica deportiva pequeña que en muchos casos es la cuna de futuros patrones que con el tiempo crecerán y serán los usuarios de barcos de mayor eslora.

Pero en fin como siempre es tan solo mi opinión, si tu lector quieres pronunciarte al respecto, como siempre, escuchamos tus comentarios en o en el Chat de nuestra web .

El director,



Edita: Marina Center
Ctra. Cala Reona, s/n 30370 Murcia
Tel. 968 14 50 77 y 968 14 50 88
E-mail: info@marinacenter.com
www.marinacenter.com

Director: Ángel J. Díaz Bernal
Redacción: Silvia Álvarez Seijas
Diseño y Maquetación: Silvia Álvarez Seijas
Dep. Legal: MU - 61 - 1996

Beneteau

Monte Carlo 37

El astillero francés lanza una nueva gama de cruceros abiertos con un elegante diseño italiano.





Este nuevo modelo de Beneteau con 37 pies fue presentado en el Salón Náutico de París. Una de las principales características de este modelo es la carena Air Step, que lo convierte en una de las esloras de mejores prestaciones que hay actualmente en el mercado internacional.

Esta nueva forma en el último tercio del casco proporciona una entrada de aire que sustenta mejor el barco sin que pierda la estabilidad direccional, ganando al mismo tiempo en prestaciones de planeo y velocidad.

El diseño general sigue totalmente las últimas tendencias del mercado italiano, en el que vuelven a ponerse de moda las líneas angulosas, ofreciendo un aspecto más agresivo y de cierta elegancia.





Con un volumen considerable y estilizado, adopta en la popa una plataforma de baño grande e integrada, dotada de forro de madera de teca, con una amplia tapa que oculta la escalera plegable y que conecta mediante unos escalones en las bandas con los pasillos laterales que rodean el parabrisas, de anchura correcta y que alcanzan hasta el solarium acolchado que se sitúa sobre la cubierta de proa, acompañada por el cofre de fondeo con molinete interior.

En popa adopta un comedor exterior con asiento en forma de U y mesa plegable y altura regulable que permite formar un segundo solarium, más protegido, sobre una gran tapa que cubre la espaciosa cámara de motores.

El diseño de los interiores se basa en una combinación de madera oscura de vengüé con otras secciones de tonos muy claros, consiguiendo un espacio muy elegante y acogedor.

En popa y bajo la bañera se sitúa un camarote, especialmente amplio y de techo alto, que ocupa toda la manga interior para ofrecer dos camas separadas con sus respectivos armarios, y escotillas laterales.

El salón central incluye el comedor, con una mesa que podría ser extensible para ampliar su capacidad, dejando en la banda de estribor una equipación de cocina de tipo lineal, sin extractor y con la escotilla de ventilación encima del fregadero.

- Diseño
- Comedor exterior
- Acceso a los motores
- Doble solarium
- Confort interior
- Cabina de proa
- Cocina práctica





En los extremos de la cocina a popa hay un aseo completo con ducha que da servicio a toda la embarcación y en proa un generoso camarote para el armador que incluye cama doble central y varios armarios.

Esta gama está siendo completada con los modelos de la misma línea en 32 y 27 pies.

Características Técnicas

Eslora.....11,29 m
Manga.....3,70 m
Calado.....1,1 m
Desplazamiento.....6.400 kg
Capacidad de combustible.....650 l
Capacidad de agua.....200 l

Habitabilidad

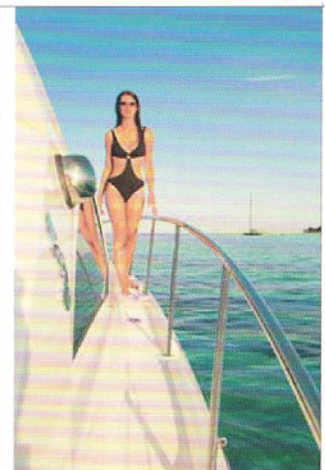
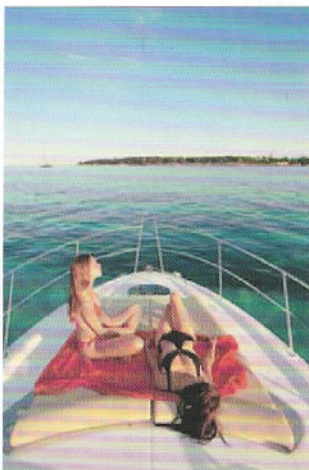
Plazas homologadas.....8/10
Asientos en bañera.....9
Camarotes.....2
Personas en litera.....4

Motorización

Modelo....Volvo D4 - DUO PROP EVC C
Motorización máxima.....2 x 300 c.v.
Modelo....Volvo D4 - DUO PROP EVC C
Motorización.....2 x 260 c.v.
Velocidad máxima a 3.500 rpm...33,8 nudos
Velocidad crucero a 2.800 rpm...25,3 nudos

Para más información llamar al teléfono 968 14 50 77, en info@marinacenter.com ó en marinacenter.com

"El proyecto Monte Carlo ha sido un desafío fantástico! No se trata solamente de diseñar un bello barco, sino de crear una nueva gama; unir el saber hacer, las prestaciones de las carenas de Beneteau al estilo mediterráneo de los barcos de motor." Pierangelo Andreani.





En los extremos de la cocina a popa hay un aseo completo con ducha que da servicio a toda la embarcación y en proa un generoso camarote para el armador que incluye cama doble central y varios armarios.

Esta gama está siendo completada con los modelos de la misma línea en 32 y 27 pies.

Características Técnicas

Eslora.....11,29 m
Manga.....3,70 m
Calado.....1,1 m
Desplazamiento.....6.400 kg
Capacidad de combustible.....650 l
Capacidad de agua.....200 l

Habitabilidad

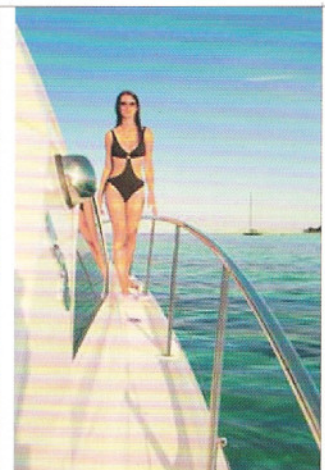
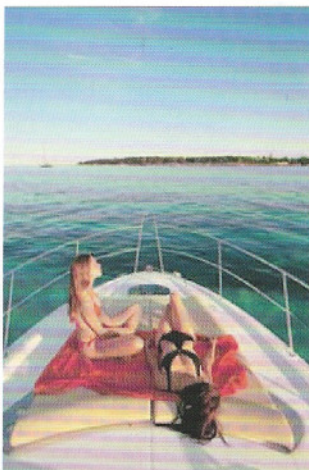
Plazas homologadas.....8/10
Asientos en bañera.....9
Camarotes.....2
Personas en litera.....4

Motorización

Modelo....Volvo D4 - DUO PROP EVC C
Motorización máxima.....2 x 300 c.v.
Modelo....Volvo D4 - DUO PROP EVC C
Motorización.....2 x 260 c.v.
Velocidad máxima a 3.500 rpm...33,8 nudos
Velocidad crucero a 2.800 rpm...25,3 nudos

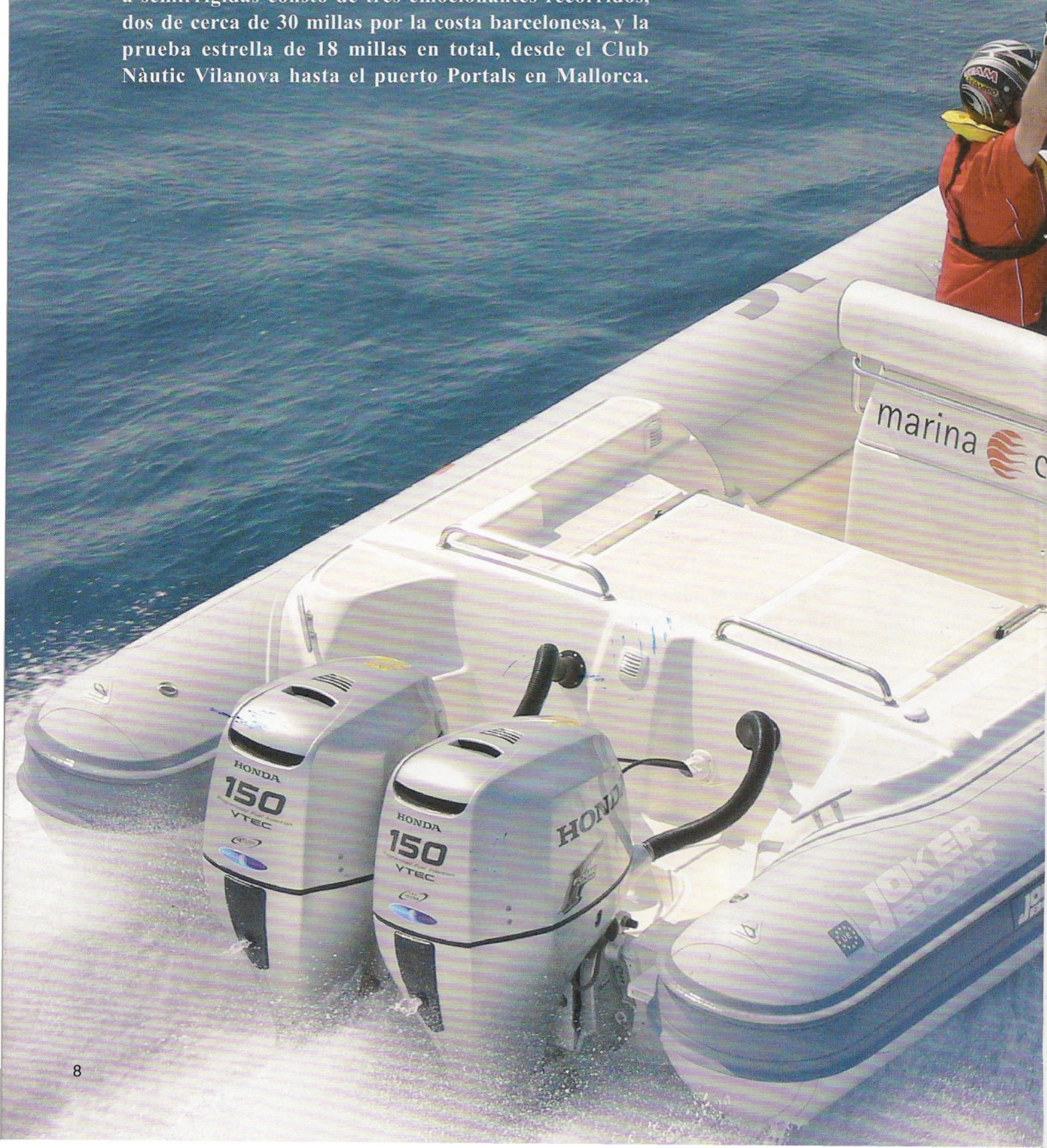
Para más información llamar al teléfono 968 14 50 77, en info@marinacenter.com ó en marinacenter.com

"El proyecto Monte Carlo ha sido un desafío fantástico! No se trata solamente de diseñar un bello barco, sino de crear una nueva gama; unir el saber hacer, las prestaciones de las carenas de Beneteau al estilo mediterráneo de los barcos de motor." Pierangelo Andreani.



Marina Center y Joker Boat terceros en el 3º Raid Dragonera

La prueba más relevante del panorama español en cuanto a semirrígidas constó de tres emocionantes recorridos, dos de cerca de 30 millas por la costa barcelonesa, y la prueba estrella de 18 millas en total, desde el Club Nàutic Vilanova hasta el puerto Portals en Mallorca.





center

marina center

CLUBMAN 26'

JOKER BOAT

RAD



Desde la presentación oficial hace tres años del Raid Dragonera se ha convertido en todo un fenómeno en el sector de las semirrígidas, con una participación que ha estado a punto de superar el límite de equipos marcado por la organización. La propuesta de este año fue demostrar las grandes posibilidades de uso de las embarcaciones semirrígidas, para lo que se diseñó una prueba basada en dos trayectos costeros de entre 30 y 40 millas por la costa catalana, uniendo las poblaciones de Sitges, Barcelona y Vilanova y la Geltrú, dejando para el domingo el desafiante salto desde la península hasta Mallorca, pasando por la pequeña isla de Dragonera.

Con 22 participantes en la línea de salida, se partió frente al puerto de Aiguadolç por orden de numeral con un minuto de diferencia, hacia un recorrido que constaba de 39 millas con boyas de paso entre Sitges, El Prat del Llobregat, Montañazo y Sitges. Una ligera brisa térmica en aumento fue conformando una mar rizada que en algunos casos resultó más complicada de lo esperado.

Con sus diez participantes la clase Bravo fue sin duda la más competitiva en esta primera etapa ya se pudo apreciar que los equipos que venían más fuertes eran los provenientes de las islas Canarias, que consiguieron el primer puesto, y el Mallorquín Arimar Teo Team y al Murciano Joker Boat consiguieron el segundo y tercero respectivamente.

Nuevos alicientes se esperaban en la clase Charlie, con la presencia del equipo catalán y el inglés. El triunfo se decantó por el nacional para dejar en tercera posición a Mallorquín de La Bestia de Andy Leeman.

En la clase Foxtrot la vencedora de la etapa fue el equipo de Algeciras Náutica IBR, de líneas muy parecidas a la Cropton, segunda clasificada por delante de la reformada Scuba Elx.

Una barbacoa con entrega de premios en Port d'Aiguadolç fue el merecido descanso antes de afrontar la segunda etapa. La dureza de esta etapa quedó patente en la retirada de ocho equipos por diferentes problemas técnicos.

En la categoría Bravo el Garaseli demostró una gran preparación para la navegación con mal tiempo, como es habitual en los equipos canarios como el Mercury Optimax que le siguió en el podium y el Arimar Herzog Team, también tripulado por canarios que superaron sin problemas al resto de participantes. Para el grupo Charlie el oleaje significó la recuperación del Covalta, con una merecida segunda posición por detrás al catalán e y del británico. La mayor eslora fue la que marcó las diferencias en la clase Foxtrot, con una importante diferencia en la llegada entre el primer clasificado Náutica IBR y el segundo, un sorprendente BRP que se mostró muy regular.

En el puerto de Vilanova y la Geltrú se organizaron dos grupos. La salida se realizó en ambos casos en unas condiciones de mar tranquilas, aunque por unos partes meteorológicos que anunciaban régimen de brisas y mar rizada. Sin embargo, pocas millas después el tiempo cambió radicalmente al transformarse en un mar bastante embravecido.

El primer grupo ofreció desde la misma salida una bonita lucha entre los equipos canarios. En la categoría Bravo se vio también un interesante enfrentamiento entre el Arimar Team y el Sirenita. Joker Boat fue muy regular durante todo el Raid.

Un cuarto de hora después de la primera salida partió el segundo grupo donde el catalán consiguió una primera posición, hasta ser superado por el IBR, que nuevamente se vio rezagado al arreciar el mal tiempo. Al final el empuje del IBR se convirtió en el vencedor de la clase Foxtrot. En cuanto a la clase Charlie, el Covalta hizo valer su gran eslora para alcanzar una merecida segunda posición.

Con representantes de Banco Cetelem y del nuevo colaborador BRP, se celebró en Puerto Portals la entrega de premios y se emplazó a los participantes para la próxima edición del 2008, para la que los responsables de Difusión Náutica, organizadora de la prueba, anunciaron interesantes cambios en el recorrido.

NAUTIBRAVA, S.L.

EBBETIDE

JOKER BOAT

JAVEN

AEROCLUB 14 - 17487 EMPÚRIABRAVA (GERONA)
 TLFNO: 972.450810 - FAX: 972 45 40 79 - E-mail: info@nautibrava.com

Convención Europea de Saver en Sicilia





El astillero Italiano Saver reunió por primera vez a todos sus importadores a nivel europeo, Marina Center entre ellos, en Piraino, Italia. La Convención realizada del 16 al 20 de septiembre fue muy bien acogida por todos los presentes ya que Saver preparó una Convención llena de encanto y sorpresas.

Asistieron también a este evento una selección de distribuidores españoles como Náutica Estartit, Motonáutica Sanpol, Náutica Onumar, Nautibrava, Náutica Zarobe y Náutica Gaspar. También estuvieron presentes los distribuidores exclusivos de Gran Bretaña, Grecia, Alemania, Holanda, Malta y Francia.

El programa previsto para el primer día fue visitar las instalaciones de Saver seguido de una conferencia en el Hotel Riviera del Sole Pranzo. Fue entonces donde presentaron las novedades para el 2008. Las embarcaciones 300 Sport y 610 WA. Al terminar repartieron los nuevos catálogos y un video ilustrativo de las embarcaciones anteriormente mencionadas.





De izquierda a derecha, el gerente de Saver, Giuseppe Sorvera, Ángel J. Díaz, distribuidor exclusivo para España y Luciano Pau, responsable de imagen.

Después de la charla todos pudieron probar las embarcaciones que estaban en el agua. Los modelos disponibles eran las novedades y cinco barcos más.

Esa misma noche se celebró la cena de gala en la que todos pudieron degustar los platos típicos de la zona, los cuales dejaron muy buen sabor de boca entre todos los asistentes. A la cena asistieron, además de los importadores de la marca, el alcalde y algunos personajes públicos relevantes de Piraino, Italia.

Al finalizar la cena todos los distribuidores españoles quisieron obsequiar al gerente de Saver Giuseppe Sorvera. Ángel J. Díaz, importador exclusivo para España, fue el responsable de entregarle el regalo, que sin duda fue una gran sorpresa.

Al día siguiente siguieron probando las embarcaciones hasta la hora del almuerzo. A continuación Saver tenía guardado un as en la manga. Se embarcaron en un gran barco de motor que los llevó a conocer las maravillosas islas Eolie y todo su entorno, donde también degustaron de una cena fondeados sobre el calmado mediterráneo.



El último día se desplazaron a Taormina, una ciudad que fue fundada por los griegos en el siglo VIII a.C. que sin lugar a dudas es una de las joyas sicilianas. Está emplazada a doscientos metros de altura, sobre el Monte Tauros, lo que da lugar a una espléndida terraza natural.

Visitaron el Teatro greco romano que todo aquel que lo visita siente una emoción tan intensa que corta la respiración, ya que se trata de una increíble obra del hombre que se funde con la montaña, desde donde la mirada se pierde observando el azul intenso del mar y el Etna.





JOKER BOAT

sin más palabras



Consulte en nuestra Web
el distribuidor más cercano

anen
asociación nacional de empresas náuticas
empresa asociada

Importador exclusivo
para España y Portugal

marina  center

Ctra. Cala Reona, s/n - 30370
Cabo de Palos, Cartagena.
Murcia - Spain

T: (+34) 968 14 50 77
F: (+34) 968 14 50 88
info@marinacenter.com



La nueva 300 Sport completa gama de cruceros del astillero Saver

Marina Center presentará en el Salón Náutico de Barcelona la Saver 300 Sport, un nuevo modelo que completa la exitosa gama de cruceros deportivos que este astillero lleva a cabo.

Con 9 metros de eslora y con una motorización máxima de 520 caballos, esta embarcación se caracteriza por su funcionalidad, estabilidad y por su fácil manejo. Dispone de dos camarotes y el salón

convertible, con capacidad total de nueve personas.

Características Técnicas

Eslora: 9 m

Eslora casco: 8,85 m

Manga: 3 m

Combustible: 400 l

Agua: 100 l

Peso con motor: 3.700 kg

Capacidad personas: 9

Certificación: CE

Neumáticas Honda + Motor Honda 4T

T20SE + 2.3 c.v.	1.530 €
T24IE + 2.3 c.v.	1.790 €
T25AE + 5 c.v.	2.430 €
T27IE + 5 c.v.	2.775 €
T35IE + 8 c.v.	3.570 €
T40AE + 15 c.v.	4.655 €

IVA INCLUIDO



HONDA
MARINE



Entregas en toda España

marina  center

SUPER OFERTA

3 años sin mantenimiento

Siente la fuerza



EVINRUDE
E-TEC



Distribuidor exclusivo para Murcia

marina  center

Ctra. Cala Reona, s/n
Cabo de Palos, Murcia



Este nuevo modelo de Saver, la 615 Walkaround, ofrece las prestaciones de una Open con la incorporación de una discreta cabina.

Marina Center presenta también como novedad para el 2008 la 615 WA, hermana pequeña de la 720WA. Con 6,15 metros de eslora esta walkaround tiene como principal característica la adaptación de una cabina bajo la misma consola.

Cuenta con una bañera amplia y despejada ocupada por un largo asiento en popa que dispone de dos tapas de acceso a cofres de estiba y a la sentina.

La consola es ancha y ofrece buena protección gracias a su altura, disponiendo de puesto de gobierno en estribor y puerta de entrada a la cabina en babor. Debajo del asiento del piloto dispone de un fregadero y de un hueco para instalar una pequeña cocina.

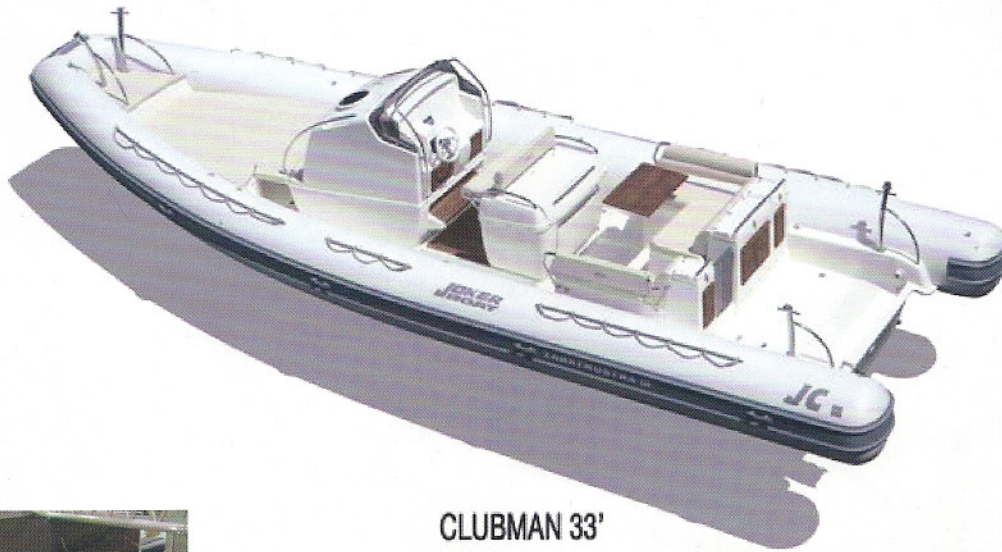
Los dos pasillos situados en las bandas dan acceso directamente al amplio solarium directamente acolchado que se forma en la elevada proa.

Desde la misma consola se accede a la cabina, cómoda para dos personas, con un pequeño salón transformable en camarote. La motorización máxima de esta embarcación es de 150 caballos.

Características Técnicas

Eslora: 6,15 m
Manga: 2,48 m
Agua: 50 l
Combustible: 155 l
Peso aproximado: 900 kg
Capacidad personas: 7
Certificación: CE cat. C

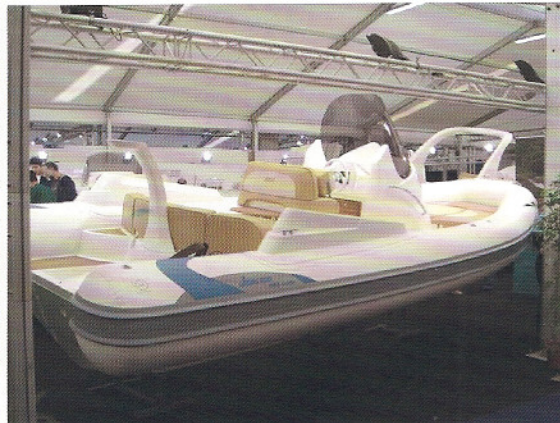




CLUBMAN 33'



WIDE 700



WIDE 700



CLUBMAN 23'

Marina Center presenta las novedades de las neumáticas Joker Boat

El astillero italiano lanza al mercado la embarcación Clubman 33', siendo así la neumática con más eslora de la gama. Esta semirígida de 10 metros de eslora soporta una motorización máxima de 900 c.v. Una vez más Joker Boat nos sorprende por su nivel en acabados, confort y sus prestaciones de navegación. Además estas neumáticas cuentan con cinco años de garantía. Marina Center presentará esta nueva neumática como novedad para el 2008.

Además Joker Boat también presenta el modelo 23, pero sin duda la mayor novedad para el año 2008 es la creación de una nueva gama llamada Wide de líneas mucho más modernas a lo que Joker nos tiene acostumbrados. De momento esta gama cuenta con dos embarcaciones, la 700 y la 750. Dichas embarcaciones se presentaron en el salón Náutico de Génova y ahora Marina Center las presentará en España en el Salón Náutico de Barcelona.



BĒNĒTEAU

Siempre hay algo

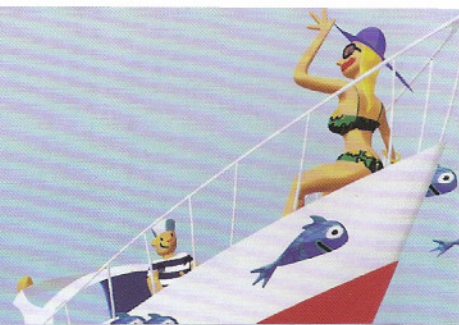
único en un Beneteau



Importador exclusivo para
la Región de Murcia

marina  center

Ctra. Cala Reona, s/n Pabo de Palos
Cartagena



La nueva deportiva Ebbtide 2460 DC FC sigue las últimas tendencias

Marina Center presenta en el Salón Náutico de Barcelona la nueva embarcación del astillero americano Ebbtide, la 2460 DC FC.

Este nuevo modelo sigue siendo otro ejemplo de la mejor construcción y de las mejoras de este astillero. Como novedad a bordo está el asiento convertible del co-piloto, tanto para observar como hacen wake, ski ó simplemente para disfrutar del paseo.

Tiene una proa completamente recogida. El amplio espacio para la estiba y los asientos muy confortables harán del fondeo tu momento favorito incluso más divertido. Como resumen de sus múltiples prestaciones, también se aprecia la gran plataforma de baño

con un suave y apoyado asiento de bancada. Éste sólo puede usarse cuando la embarcación está parada. El banco de popa te permite ganar espacio para la estiba.

La consola dual con rebordes, accesible y doble parabrisas no solo le da al fun-cruiser la línea deportiva de una bow-rider sino también le da la protección contra el viento.

Características Técnicas

Eslora.....7,50 m
Manga.....2,62 m
Peso.....2.154 kg
Capacidad de combustible.....257,40 l
Motorización máxima....320 c.v.
Capacidad de personas....14

NAUTICA ESTARTIT

REAR

EPHIC

Menorquin

FRINZ

ZODIAC

SAVER

EVINRUDE

Johnson

HONDA
MARINE

VOLVO
PENTA

YANMAR

Sea Diesel

Embarcaciones de ocasión



Pascual lles Medes 25
Precio 15.000 €



Menorquin 31 Solarium
Precio 24.000 €



Menorquin 35 Cabinado
Precio 18.000 €



Knort 32 Open
Precio 32.000 €



Zodiac Pro 420
Precio 6.500 €



Marinello Fisherman 17
Precio 15.000 €



Marinello Eden 22
Precio 30.000 €



Quicksilver 560
Precio 18.000 €



Sunbird 185
Precio 10.800 €



Regal 180
Precio 14.000 €



Fourwinns Horizon 200
Precio 8.500 €



Sea Ray 200 Signature
Precio 20.000 €



Monterrey 248
Precio 55.000 €



Altair 8 Fly
Precio 102.000 €



Cranchi 32 Cruiser
Precio 69.000 €



Rodman 1100
Precio 125.000 €

"mas ocasiones en nuestra web www.nauticaestartit.com"

Calle de la Pletera, 39 17258 L'ESTARTIT (GIRONA) Tel. 972 750 358 Fax 972 751 366

info@nauticaestartit.com - www.nauticaestartit.com

Las potabilizadoras



En las navegaciones de altura resulta evidente la necesidad del agua. Pero es que las comodidades que ofrecen actualmente las embarcaciones de recreo, ya sean a motor como a vela, con la instalación de agua a presión y ducha en la bañera, hacen que también en la navegación costera se haya convertido en crucial el problema de la reserva de agua.

Existen varias soluciones en función del tipo de navegación que se realice. A pesar de que la instalación de uno de estos equipos tan solo parece factible a bordo de barcos de importante eslora, lo cierto es que la mayoría de los fabricantes han desarrollado aparatos compactos que pueden alimentarse con corriente de 12 voltios. Esto permite adoptar una potabilizadora en embarcaciones de a partir de unos diez metros de eslora.

Las configuraciones

El mercado ofrece dos posibilidades: equipos monobloque o en kit. Los que disponen de espacio suficiente por debajo del nivel de flotación, la solución monobloque es la más fácil de instalar. En esta configuración el equipo se suministra montando, por lo que basta disponer de lo siguiente:

Una pequeña entrada de agua de mar, que puede tomarse en la bomba de agua marina del fregadero del barco, si hay una instalada.

Una salida de agua dulce hacia el depósito de recogida.

Una entrada de agua dulce, procedente del circuito de a bordo, para poder enjuagar la potabilizadora.

Una salida de agua del mar por encima del nivel de flotación.

Un panel de control que puede instalarse separado del equipo.

Una llegada del corriente de 12 o 230 voltios, protegida por un fusible o disyuntor.

La ventaja del kit es que pueden separarse los diferentes componentes cuando no se dispone de sitio suficiente y, sobre todo, permite instalar la bomba por debajo de la flotación. La instalación requiere más tiempo, pero no presenta especiales dificultades. Una vez colocados los diferentes elementos (bomba, filtro, membrana y panel de control), se unen entre sí mediante tubos flexibles de alta y baja presión, además de un mazo de cable eléctrico ya preparado.

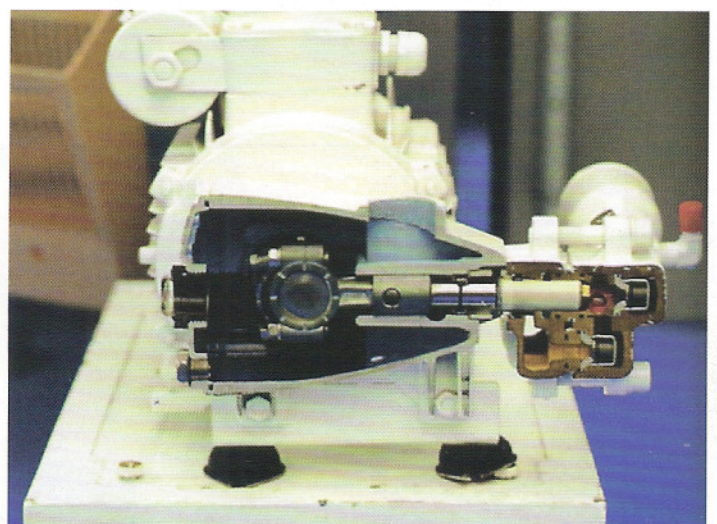
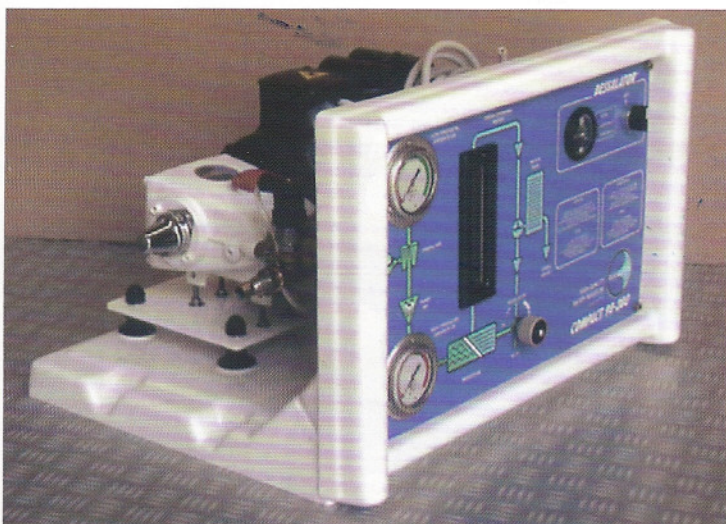
Mantenimiento

Las potabilizadoras requieren poco mantenimiento, siempre y cuando funcionen todos los días. En tal caso basta con comprobar periódicamente los diferentes elementos, tal como el nivel de aceite de la bomba, el estado de la correa y el cambio del filtro previo en función del grado de suciedad acumulada.

Si el equipo debe estar en la embarcación más de quince días sin funcionar, entonces es imprescindible enjuagarlo con la misma agua que produce. Caso de que el periodo de inactividad sea superior a los quince días citados, deberá procederse a la esterilización del equipo para evitar el desarrollo de bacterias.

Para estilizarlo hay que sacar la conexión del tubo de llegada de agua de mar y sumergirlo en un recipiente que contenga una solución de limpieza y almacenamiento. Cuando al final del invernaje llega el momento de volver a utilizarlo, habrá que desechar el agua producida durante el primer cuarto de hora.

Sin duda el agua de la potabilizadora puede ser consumida sin provocar ningún problema para el ser humano. Contiene alrededor de 0,5 gramos de sal por litro, lo que equivale a un agua embotellada ligeramente mineralizada. En función de los gustos personales, se pueden añadir sales minerales.



REBAJA FISCAL PARA LAS EMBARCACIONES DE RECREO

Era una de las exigencias más demandada por el sector de la náutica de recreo: el tipo impositivo descenderá del 12% actual hasta un 9,75 %.

ANEN

Después de numerosas gestiones para poner de manifiesto el descontento del sector de la náutica de recreo español sobre el sistema fiscal aplicado por la Administración en la matriculación de embarcaciones de recreo, se ha conseguido una rebaja superior a dos puntos.

El Director General de ANEN, Alejandro Landaluce, ha mantenido recientemente diversas conversaciones con el Secretario General de Impuestos Especiales y de Tributos sobre Comercio Exterior para insistir en el malestar que esta situación venía creando en el sector. "España es el único país europeo donde, además del IVA, se gravaba, hasta ahora, un 12% la matriculación de embarcaciones de recreo, lo que nos sitúa en clara desventaja con respecto a nuestros países vecinos. En Francia e Italia, además, existe un tipo de IVA reducido", explica Alejandro Landaluce.

La Comisión de Medio Ambiente del Senado ha presentado una enmienda a la Ley de Calidad del Aire y Protección de la Atmósfera en cuyo texto se recogen las modificaciones que afectarán al impuesto de matriculaciones. A partir de la entrada en vigor de dicha normativa, las embarcaciones de recreo de más de 7,5 metros de eslora se beneficiarán, en términos generales, de una reducción de la tributación que pasa a un tipo del 9,75% en lugar del 12% aplicado hasta ahora.

Por tanto, estarán sujetas a este impuesto: la primera matriculación de embarcaciones y buques de recreo o de deportes náuticos, nuevos o usados, que tengan más de 7,5 metros de eslora máxima, en el registro de matrícula de buques, ordinario o especial; o, en caso de no ser inscribibles en dicho registro, la primera matriculación en el registro de la correspondiente Federación deportiva.

La Ley considera, a estos efectos, embarcaciones y buques de recreo o deportes náuticos:

-Las embarcaciones que se inscriban en las listas sexta o séptima del registro de matrícula de buques, ordinario o especial o, en su caso, en el registro de la correspondiente Federación deportiva.

-Las embarcaciones distintas de las citadas en el párrafo anterior que se destinen a la navegación privada de recreo.

Trámite parlamentario

A partir de este momento, el proceso legislativo será el habitual. La Ley se presenta de nuevo al congreso, en aproximadamente 15 días, para ser o no aprobada en su totalidad. Esto significa que la entrada en vigor del apartado relativo al impuesto de matriculaciones sólo se hará efectivo si el congreso aprueba el texto completo de la Ley y tras su publicación en el B.O.E.

www.marinacenter.com

Entra y descubre:

- *Catálogo y Tarifas on-line
- *Noticias actualizadas
- *Calendario de eventos
- *Bolsa Náutica
- *Construye tu barco



Todo un mundo marino a tu alcance

Calidad, prestaciones, diseño y fiabilidad



EBBTIDE

Conoce la gama en nuestra web
www.marinacenter.com

anen
asociación nacional de empresas náuticas

Importador exclusivo
para España y Portugal

marina  center

Ctra. Cala Reona, s/n - 30370
Cabo de Palos, Cartagena.
Murcia - Spain

T: (+34) 968 14 50 77
F: (+34) 968 14 50 88
info@marinacenter.com

Se desarrolla un nuevo proyecto del Título de Patrón de embarcaciones de recreo

ANEN

Actualmente, la Dirección General de la Marina Mercante, está tramitando un Proyecto de Real Decreto por el que pretende actualizar y adaptar las actuales titulaciones profesionales.

Pese a que dicha propuesta pretende regular básicamente las titulaciones profesionales necesarias para ejercer a bordo de los buques mercantes, el legislador ha aprovechado para, dada la creciente demanda de profesionales en la náutica de recreo y deportiva para ejercer el gobierno de embarcaciones españolas, regular un Certificado de especialidad de Patrón profesional de embarcaciones de recreo.

El texto de la propuesta es el siguiente:

1. Se crea el Certificado de Patrón Profesional de Embarcación de Recreo y que será emitido por la Dirección General de la Marina Mercante a las personas que cumplan los requisitos que se indican a continuación.

a) Estar en posesión del título de Capitán de Yate, con al menos dos años de experiencia en los últimos cinco años, mediante declaración jurada del interesado, acompañada de la documentación justificativa de las navegaciones y de la experiencia requerida.

b) Haber cumplido veinte años de edad.

c) Poseer el Certificado oficial de Operador General o Restringido del Sistema Mundial de Socorro y Seguridad Marítimo, el de formación básica y el básico de pasaje o buque RORO de pasaje y buques de pasaje distintos de buques RORO.

d) Superar el reconocimiento médico previo al embarque realizado por el Instituto Social de la Marina.

2. Se otorgará directamente el certificado a los poseedores de una

titulación profesional de la sección de Puente o Cubierta, citada en el artículo 4.2.

3. El certificado tendrá una validez de cinco años debiendo revalidarse transcurrido éste período, para lo cual será de aplicación lo dispuesto en el artículo 31.

4. Los poseedores del certificado de especialidad de Patrón profesional de embarcaciones de recreo, tendrán las siguientes atribuciones:

a) Gobierno de embarcaciones matriculadas en la lista sexta o séptima, siempre y cuando no lleven más de doce pasajeros o personas ajenas a la tripulación.

b) Actuar de instructor en las prácticas básicas de seguridad y de navegación para la obtención de las titulaciones de Patrón para Navegación Básica y Patrón de Embarcaciones de Recreo.



Profesional del mundo de la pesca elige las semirrígidas Joker Boat

Sergio Castillo, profesional del mundo de la pesca, se une a la familia de Joker Boat de la mano de Marina Center.

Nos cuenta que cuando se introdujo en el mundo de la competición se encontraba con el inconveniente de no poder competir con su propia embarcación. Por eso ahora asegura que gracias a su nueva Joker Boat, conseguirá mejores posiciones en los próximos campeonatos, ya

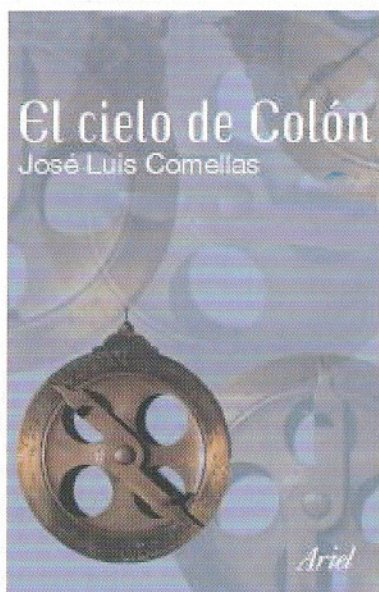
que dispondrá de una embarcación de una calidad excepcional además de disponer de ella cuando lo necesite para poder entrenarse.

Además de conseguir en su carrera profesional muchos títulos (desde 2001 a la fecha actual) este año consigue el primer puesto en el Campeonato Regional por equipos y el segundo puesto en el Provincial de Málaga.

Las nubes de estrellas

La lluvia de estrellas fugaces es uno de los fenómenos más espectaculares fenómenos que aparecen en nuestra bóveda celeste. Algunas son de periodicidad anual; otras tienen ciclos concretos de varios años. Pero siempre es un acontecimiento digno de ser observado. El fenómeno se basa en la intersección de nuestro planeta con una nube de meteoritos, normalmente restos de algún cometa destruido. Así pasa con las Leónidas o las Perseidas. En su anual peregrinar del planeta Tierra girando alrededor del sol a lo largo de un año puede cruzar una zona estática de materia interplanetaria. O también cruzarse con restos celestes que vagan periódicamente por el espacio. Sea cual sea el origen, la realidad es que la fuerza gravitatoria de la tierra atrapa a estos meteoritos que se incendian al tomar contacto con la atmósfera por rozamiento con el aire, sin llegar al suelo la mayoría de ellos. Durante la primera quincena de agosto se observan las Leónidas. En este caso es la tierra la que atraviesa una zona de materia celeste. Pero también se producen lluvias, en las que se crea una coincidencia de órbitas, la terrestre y la de restos de un cometa que siguen vagando por el cielo.

El éxito del error. Los viajes de Colón



Autor: Comellas, José Luis

Año: 2005

Editorial: ARIEL

José Luis Comellas, autor de dos libros sobre aspectos astronómicos del descubrimiento y sobre Colón como cartógrafo, intenta aquí un estudio, riguroso y apasionante a la vez, sobre los viajes de Colón a la luz de la oceanografía, la astronomía, la meteorología, las técnicas de navegación de la época, el régimen de los vientos, corrientes y mareas, que nos explican por qué el gran navegante llegó a donde llegó, y cómo consiguió hacerlo.

Limpiar las panas

En términos deportivos, pana es el nombre habitual con el que designan los distintos tableros que forman el piso (o plan). Y sentina, el volumen oculto debajo, por donde corren las aguas sucias. La terminología marinera, más concisa y romántica, llamaría plan al piso y cala al pozo de aguas, reservándose sentina para barcos mayores donde las bodegas desaguan a cada costado. Es recomendable aislar la cala del motor de la cala del barco, así los aceites y el gasoil no correrán por todos los fondos de la embarcación. Debido a los movimientos, la parte inferior de las panas acostumbra a estar sucias, convirtiéndose a veces en fuentes de malos olores. Un buen día soleado de invierno es ideal para llevar a cabo una buena limpieza de las panas. Se sacarán fuera todas las panas, incluso aquellas que se desmontan con destornillador. Con agua y jabón biológico se lavarán y se dejarán secar las maderas. Es un buen momento para comprobar el estado de sus barnices y de las instalaciones que corren por el fondo.



Bolsa Náutica

MOTOR



Chaparral 256 SSI

Eslora.....7,36 m
Motor...Volvo 280 c.v.
Año.....2005
40.600 €



Ebbtide 180 SS

Eslora.....5,59 m
Motor...Volvo 135 c.v.
Año.....1993
12.000 €



Sunbird

Eslora.....5,25 m
Motor.. OMC Cobra 128 c.v.
Año.....2002
14.000 €



Saver 495

Eslora.....4,96 m
Motor...Honda 50 c.v.
Año.....2003
12.100 €



Arabel

Eslora.....6,07 m
Año.....1996
5.600 €



Saver Riviera 24

Eslora.....7,50 m
Motor..MerCruiser 250 c.v.
Año.....2006
54.000 €



Four Winns 245 Vista

Eslora.....7,30 m
Motor...OMC 340 c.v.
Año.....1993
15.000 €



Rio 590

Eslora.....5,90 m
Motor...MerCruiser 165 c.v.
Año.....1991
7.500 €



Seadoo

Eslora.....4,67 m
Motor..ROTAX 215 cv
Año.....2004
17.660 €



Ebbtide 2500

Eslora.....8,30 m
Motor..Volvo 28 c.v.
Año.....2005
60.000 €



Clubman 26

Eslora.....8 m
Motor.Honda 2x150 c.v.
Año.....2006
55.000 €



Seadoo-Bombardier

Eslora.....4,42 m
Motor..Rotax 130 c.v.
Año.....2003
8.000 €



Invernaje y pupilaje de embarcaciones

Cuidamos y mantenemos su embarcación durante el invierno

¡Disfrute del verano sin sorpresas!

Servicio Técnico Oficial de: **Volvo Penta / Evinrude / Honda**

marina  center

*Pídanos presupuesto sin compromiso



Swift Trawler 42



- Antarès S9
- Antarès 9.80
- Antarès 10.80
- Antarès 12
- Antarès 13.80

 **BENĒTEAU**

Siempre hay algo único en un Beneteau

Distribuidor para la Región de Murcia

marina  center

Ctra. Cala Reona, s/n . 30370. Cabo de Palos . Murcia . Tel. 968 14 50 77 . info@marinacenter.com . www.marinacenter.com

HONDA

The Power of Dreams

Disfrutarás más del agua



Pide los nuevos catálogos
HONDA MARINE
motores fueraborda y
embarcaciones neumáticas

08

HONDA
MARINE

Consulta a tu Distribuidor Honda más cercano o entra en:

www.HONDA.es