

# MARINA

news

REVISTA GRATUITA DE INFORMACIÓN NÁUTICA

MARINA CENTER

ABRIL de 2006 N° 25

## Novedades Motor

Saver 720 WA

Aqualum 42'

## Novedades Vela

Beneteau First 34.7

Beneteau Oceanis 50

## Noticias

III Convención  
Marina Center

Sea Orbiter



## REPORTAJE

Lamu y los Faluchos

Bolsa Náutica

### YA ESTAMOS OTRA VEZ !!

El buen tiempo ya está aquí, los días mas largos y las ganas de quitarse los abrigos e ir a la playita. De hecho alguno que otro ya se ha bañado, los más valientes y sobre todo aquellos que practican deportes acuáticos.

La costa empieza a coger color, los negocios despiertan de su letargo para acoger a turistas y los discontinuos vecinos, que arriban ventilando y acomodando sus casas como cada año. Un pequeño anticipo de lo que vendrá es la Semana Santa, que tan solo da para cogerle un poco el saborcillo al ocio y que tan siquiera el odioso estrés se llega a desprender.

Preparamos todo para recibirles con atención y devoción, pues a muchos no los vemos tan solo un par de veces al año y esas ocasiones están ya cerca. En Marina Center queremos que esta próxima temporada sea perfecta y ya hemos preparado nuestra feria de ocasión VELAMOTOR 2006 y con toda la ilusión hemos desarrollado una nueva división de Charter, con dos veleros de 39' y 50' del astillero Beneteau, que estamos seguros harán disfrutar a muchos de nuestros clientes.

Es nuestro deseo que disfruten al máximo de las posibilidades que les ofrece el mar y sus embarcaciones en armonía con el medio y recuerde que aquí escuchamos sus comentarios, aventuras, reclamaciones, experiencias, .... Que reflejaremos en las páginas de esta su revista y en muchos casos el único contacto durante el invierno con el mar.

¡BIENVENIDOS!

El director,



Edita: Marina Center  
Ctra. Cala Reona, s/n 30370 Murcia  
Tel. 968 14 50 77 y 968 14 50 88  
E-mail: [info@marinacenter.com](mailto:info@marinacenter.com)  
[www.marinacenter.com](http://www.marinacenter.com)

Director: Ángel J. Díaz Bernal  
Redacción: Silvia Álvarez Seijas  
Diseño y Maquetación: Silvia Álvarez Seijas  
Dep. Legal: MU - 61 - 1996

# El esperado Aqualum 42' llegará a España en el 2007



Después del gran éxito obtenido por el Aqualum 35' el astillero argentino se prepara para lanzar al mercado, previsiblemente a mitad de esta temporada, un nuevo modelo. Se trata de una embarcación bautizada con el nombre Aqualum 42'. La distribuirá a toda España Náuticas Marina Center, empresa ubicada en la Región de Murcia, Cabo de Palos. Esta embarcación de 12,80 metros de eslora y con una motorización máxima de 425 h.p. cuenta con una estructura muy rígida gracias a la calidad de los materiales utilizados en su muy cuidadosa construcción.

Esta embarcación introduce una timonera amplia en la cual se dispone el asiento del piloto para dos personas y la rueda de timón

deportiva regulable. Incorpora mandos flaps, una instrumentación eléctrica con interfaz y el cuadro de instrumentos motores con alarmas visuales y acústicas e instrumentación, cuenta horas, cuentarrevoluciones, etc.

Desde el cockpit se accede al Flybridge a través de una escalera en PRFV. En él se ha dispuesto un diván de 2 plazas con cofre y un sofá redondo de 6 plazas, ambos con cojines. En popa se sitúa un solarium con una colchoneta de 4 plazas, arco de radar en PRFV para soporte de antenas, luces de navegación y asta bandera. La rueda timón es regulable de inox y mando flaps. También incorpora un toldo y fly cubre instrumentos. El Dinette es de roble macizo, lleva iluminación halógena,

cortinas y muebles de roble barnizados en mate.

Ofrece también servicio de platos, vasos y cubiertos para 6 personas. A estribor se encuentra un sofá en U de 6 plazas y otro contrapuesto de 2 plazas, una mesa ratona de roble regulable en altura y transformable en mesa de comedor. También incorpora un mueble de roble con TV/DVD y bar. Desde aquí se tiene acceso al área bajo cubierta con una escalera de bajada. La cocina se encuentra a babor e incorpora horno de Gas/Microondas con grill, dos fregaderos y plano de trabajo en símil mármol. Una heladera de 120 ITS y muebles y estanterías en roble mate.

El camarote principal está ubicado en la proa de la embarcación.

Tiene una cama doble con cofre, estantes de pared en roble, un armario bajo la cama con estantes, apliques en el cabezal de la cama, alfombra, espejo y cortinas. La iluminación es halógena. Tiene dos ojos de Buey empotrados y una escotilla con cortina y mosquitera. Desde este camarote se tiene acceso directo al baño principal que está situado a babor.



El Camarote de invitados está a estribor en la zona de proa y se

compone por camas individuales una al lado de la otra, piso de alfombra y cortinas. Desde aquí también se tiene acceso directo al baño de invitados ubicado a estribor.



El Baño del camarote armador con acceso directo desde el camarote lleva, WC, lavabo en símil mármol, ducha redonda separada con puerta corrediza de acrílico, armarios debajo lavabo, iluminación halógena, ojo de buey,

grifo monocomando, accesorios de baño y espejo.

En resumidas cuentas todo un lujo en 12,80 metros de eslora. Sin duda se trata de una embarcación completa y con todo lo necesario para que la estancia en el mar sea agradable y satisfactoria. La combinación de modernidad en cuanto a sus diseños, calidad y habitabilidad ofrece unas garantías excepcionales, permitiéndose ser una embarcación diferente a todo.

### Características Técnicas

Eslora - 12,80 m  
Manga - 4,15 m  
Calado - 0,94 m  
Peso - 14,5 toneladas  
Depósito de carburante - 1200L  
Depósito de agua - 500L

## Ya no tienes excusa

*silverline*

1600 SS - 18.000 €

1700 SS - 21.400 €



#### Características Técnicas

Eslora: 4,8 m.  
Manga: 2,1 m.  
Motor: Evinrude 50 E-Tec  
Peso: 481 kg.  
Cap. personas: 5  
Incluye: lonas de fondeo, toldo sol, barra ski, escalera baño, radiocasset, luces de navegación y bomba de achique.


**\*Oferta limitada**

#### Características técnicas:

Eslora: 5,03  
Manga: 2,2 m  
Motor: Evinrude 90 E-Tec  
Peso: 498 kg.  
Capa. personas: 6  
Incluye: lonas de fondeo, toldo de sol, barra de ski, escalera de baño, radiocassete, luces de navegación y bomba de achique.

\*Hasta fin de stok

Ctra. Cala Reona, s/n Cabo de Palos - Murcia- Tel 968 14 50 77

marina  center

# Saver estrena embarcación

La 720WA alberga una disimulada cabina bajo la cubierta de proa con acomodación para dos personas, además mantiene las características propias de una Open



Marina Center presenta una nueva embarcación de Saver la 720 WA. Esta embarcación de 7 metros de eslora tiene una capacidad para 8 personas y su categoría de navegación es C.

La timonera tiene entrada a el amplio espacio bajo cubierta en donde cabe una cama y una nevera, y cabría también la posibilidad de montar un inodoro. La gran zona de proa se destina al solarium, mientras que la popa se encuentra la bañera con un banco transversal y dos asientos laterales abatibles. Destaca su capacidad de navegación, con la carena muy bien asentada y de respuesta muy rápida en todas las maniobras. Una embarcación perfecta para desarrollar diferentes

actividades como la de buceo, la pesca, el costeo, etc.

El equipamiento de serie que ofrece es muy completo y cuenta con pulpito de acero inox, cuadro de mandos con interruptores, n. 2 portaobjetos laterales, puntera de proa, bocina, compás, autoclave, pompa de sentina, luces de navegación, depósito de carburante de 230 It., depósito de agua de 70 It., cojines y ducha.



### Características Técnicas

Eslora.....	7,00 m
Manga .....	2,60 m
Peso .....	1250 kg
Motor max. ....	300 h.p.

# Gama Crucero 330 Sport



Tu momento de relajación ha llegado



Distribuidor exclusivo para España

marina  center

Ctra Cala Reona, s/n . Cabo de Palos . Murcia. Tel 968 14 50 77  
Fax 968 14 50 88 . E-mail: info@marinacenter

# Historia del Queen Mary

## 2ª PARTE

La primera misión de transporte de tropas la realizó el 4 de mayo cuando transportó 5.000 efectivos australianos. Después de una revisión de rutina en Singapur se pasó el resto del año transportando tropas entre Sydney y la India. El barco entró a dique seco en febrero de 1941 y luego continuó transportando tropas entre Singapur y Suez hasta noviembre de ese año. Debido a que las aguas se ponían muy peligrosas por la amenaza japonesa en el Pacífico y Oriente Medio, fue enviado a Boston para indicar operaciones en el Atlántico.



Nuevamente entró a dique seco, aumentaba su capacidad hasta 8500 efectivos y repotenciada su capacidad artillera con armas de mayor calibre y mayor número de antiaéreos. Sin embargo los planes fueron cambiados y nuevamente fue enviado a Australia.

El día 2 de octubre el Queen Mary necesitó ser escoltado, misión que realizó el crucero antiaéreo Curacoa en compañía de 6 destructores. El Queen Mary navegaba a 28 nudos en zing-zang, escoltado muy de cerca por el Curacoa que sólo iba 26 nudos cuando el transporte lo sobrepasó, coincidiendo así los rumbos en colisión inevitable. La proa del Queen Mary tocó la popa del crucero y le abrió un boquete que inundó la sala de máquinas y se hundió rápidamente. De los 430

tripulantes del crucero, sólo pudieron rescatar a 101. No obstante, el Queen Mary, con daños debajo de la línea de flotación, pudo continuar su travesía hasta Clyde. Se desató una batalla legal que terminó en empate al dictaminarse que hubo responsabilidad entre los capitanes de ambas naves.

Desde octubre hasta diciembre de 1942 estuvo en Boston realizando reparaciones y luego volvió a Clyde. El 23 de diciembre zarpó para Ciudad del Cabo, Suez y Sydney transportando tropas británicas a Oriente Medio y tropas australianas de regreso a su casa. Regresó a aguas americanas en abril de 1943 atracando en el puerto de Nueva York. A partir de entonces su misión fue transportar tropas estadounidenses durante lo que restó del conflicto. La repartición de Queen Mary

concluyó el 27 de septiembre de 1946. El primer viaje reinaugural lo realizó el 31 de julio de 1947 cubriendo la ruta Southampton-Nueva York. Pero antes de finalizar el año nuevos problemas financieros afectaron las operaciones de Cunard. La gente comenzó a preferir viajar por vía aérea. Se enfrentó a una huelga laboral en mayo de 1966 que le costó 4 millones de libras y que selló el destino del Queen Mary.

Su último crucero fue el 16 de septiembre de 1967. El viaje a Long Beach se convirtió en un tour para recolectar fondos. Salió de Southampton con rumbo a Lisboa, La Palmas, Río de Janeiro, Valparaíso, Callao, Balboa, Acapulco y finalmente atracó en Long Beach el 9 de diciembre para comenzar su nuevo rol como museo, hotel y centro de conferencias.

# Joker Boat Coaster 540, el placer de navegar

Las neumáticas Joker Boat están contruidas de neopreno e hipalón, un material de alta calidad que las mantiene en perfecto estado con el paso del tiempo



Robusta, con flotadores de perfil bajo y bien dimensionados. Casco en V. Motorización de hasta 131 c.v. Flotadores de neopreno/hipalón con 6 compartimentos independientes. Amplio solárium a proa y plataforma de baño equipada para disfrutar del sol y del mar. Buen espacio de estiba. Es la Joker Boat Coaster 540, una unidad pensada para la navegación costera, para disfrutar en familia y con amigos, para navegar a gran velocidad, para llegar donde queramos.

Equipada con una potencia básica si tenemos en cuenta la máxima motorización admitida por el astillero, 131 c.v., la respuesta de la coaster 540 con un Suzuki 70 4T, fue más que razonable, alcanzando una velocidad máxima de 33 nudos.

Las condiciones de la prueba, con mar en calma y tres personas a bordo, nos permitieron comprobar la suavidad de sus evoluciones, alcanzando el planeo en 5 segundos y desarrollando una curva de potencia muy equilibrada, con respuestas precisas y sin brusquedades que apoyan la filosofía de esta embarcación.

La estabilidad y el buen asentamiento se revelaron como otras de las grandes cualidades de la unidad probada, con unos flotadores de grandes dimensiones que aumentan la manga interior de un metro.

La adopción de una proa mucho más cuadrada que otros modelos de la gama permite un mejor aprovechamiento de esta sección del barco, con un triángulo

delantero en el que encontramos pozo de ancla y un amplio cofre de estiba. Las tapas de los cofres y el lateral del pozo de anclas están trazados con relieve antideslizante para aportar seguridad en las maniobras y en el tránsito por esta parte del barco.

El equipo de serie incluye tablero marino para conformar un solarium de buenas dimensiones, al que no le faltan colchonetas para aumentar el confort. Importante es también destacar la base de fibra situada a proa, en la que encontramos roldana y cornamusa de amarre y que representa una buena sustentación a la hora de embarcar o desembarcar desde tierra.

En la parte delantera de la consola disponemos también de un asiento con respaldo acolchado, aunque se echa de menos algún punto de sujeción durante la navegación.

El puesto de gobierno está formado por un asiento doble para piloto y copiloto, con respaldo envolvente y pasamanos a ambas bandas fijados a la estructura de fibra. La consola dispone de parabrisas superior, guantera y pasamanos tanto en la superficie frontal como alrededor del parabrisas. La parte inferior está ocupada por un cofre al que se accede levantando el asiento anterior a la consola.

# Beneteau Oceanis 50

Elegancia, confort, espacio y luminosidad son las guías de su creación

Beneteau presenta un nuevo modelo de Oceanis con una unidad prestigiosa, que marca la renovación de esta gama, se trata del Oceanis 50. Se trata de un velero de crucero destinado a los propietarios que exigen lo mejor de Bénéteau. Elegancia, confort de la vida a bordo, espacio y luminosidad han guiado la creación de este gran barco. Las grandes ventanas laterales, ligeramente retraídas, acentúan la personalidad de la cubierta y distinguen con elegancia este nuevo Océanos. Los portillos del casco son armoniosos y dan vistas al mar desde cada camarote así como desde el salón.

Se le ha dado un nuevo enfoque a la bañera, más amplia y con espacios bien repartidos. Se distingue claramente la zona de maniobra y de navegación, de la zona para recibir invitados y disfrutar de la vida en el mar.

La zona de maniobra y de navegación se compone de 2 Puestos de gobierno para el confort en navegación, un acastillaje bien posicionado para maniobrar solo sin tener que alejarse de las ruedas, emplazamiento para la electrónica de navegación sobre cada una de las consolas de las ruedas del timón y un trípode orientable sobre la parte posterior de la mesa de bañera pudiendo acomodar una pantalla de GPS lectora de cartas.

La bañera para la convivencia dispone de bancos de bañera dispuestos en V para tener una



abertura al mar, asientos de bañera ergonómicos para más confort: altura y ángulo de los respaldos y una gran mesa de bañera con alas abatibles en teca, vacía bolsillos y botellero.



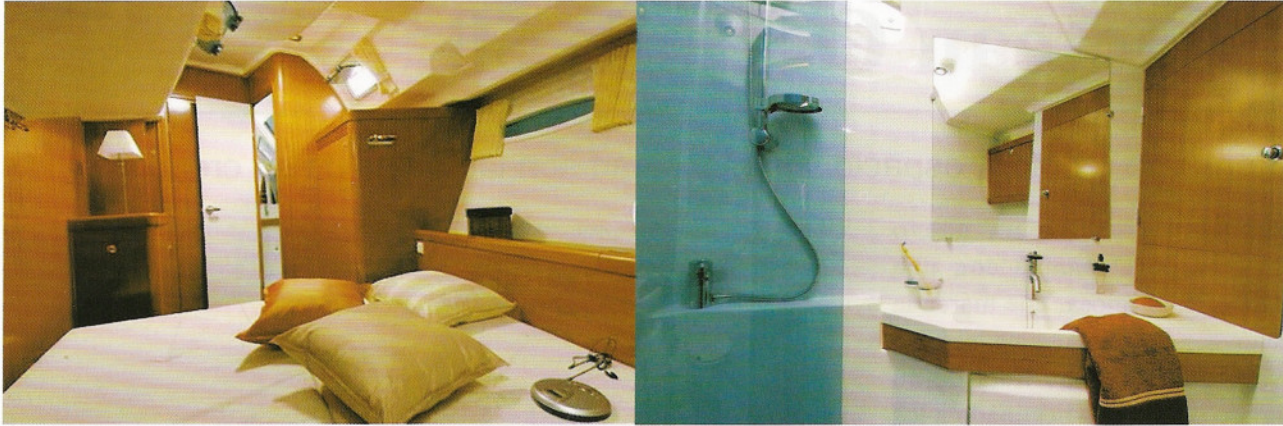
Las puertas de descenso en teca de tipo "saloon" permiten un acceso rápido a la bajada, y también las alas abatibles de la mesa de la bañera liberan el paso.

Las dos ruedas de timón descentralizadas facilitan la circulación hacia el faldón de popa y la puerta de acceso al faldón de popa está descentrada hacia babor para dejar espacio a un inmenso cofre que puede contener la balsa salvavidas. El salón da una imagen armoniosa y equilibrada con

grandes portillos laterales en el casco. La elección de materiales es excelente: maderas, telas, forros. Los asientos son muy confortables por su profundidad y el ángulo de los respaldos (lado de la mesa comedor como el lado del sofá). El suelo es nuevo, la marquetería de la mesa es sobria y original. La claridad y la luminosidad es una de sus principales características.

En cuanto a la mesa de cartas podría decirse que es de fácil acceso y el asiento es muy cómodo. Está situado en la dirección de navegación, tiene espacio de estiba y ergonomía, cuadro eléctrico de calidad y muy completo, además está muy bien integrada en la vida a bordo.





La cocina está dispuesta en L marinera (con apoyo fácil), tiene grandes planos de trabajo, participa en la vida a bordo gracias a su apertura abierta el salón. El emplazamiento es original y astucioso y posee numerosos espacios de estiba y gran capacidad de refrigeración.

El camarote de proa tiene una cama tipo isla, somier con lamas de serie, luminosidad, volumen y

buen uso de los espacios de estiba, tocador y cuarto de baño integrado con ducha separada, lavabo moderno y práctico y espacios de estiba.

Los camarotes de popa ofrecen confort en navegación con una cama de gran amplitud, gran altura bajo baos, espacios de estiba prácticos y voluminosos, buena ventilación y tiene un portillo lateral en el casco para tener vista directa sobre el mar. os cuartos de

baño ofrecen características irresistibles gracias al uso de los volúmenes sin sacrificar el diseño, el lavabo de diseño en resina y una grifería de alta gama. Las duchas están separadas con mamparas de plexiglás en los dos cuartos de baño.

Para aquellas personas que quieran todavía más lujo y distinción podrán disfrutar de él con la Versión Ejecutiva.

**Tu momento de relajación ha llegado...**



**Gama Fisher**

**540 Cabin Fisher**

**Manta 21 Fisher**

**22 Cabin Fisher**

Distribuidor exclusivo  
para España

marina  center

Ctra. Cala Reona, s/n  
Cabo de Palos, Murcia

Tel. 968 14 50 77

Fax. 968 14 50 88

E-mail: [info@marinacenter.com](mailto:info@marinacenter.com)

[www.marinacenter.com](http://www.marinacenter.com)

Clubman 24'



# Tu diversión de calidad **JOKER BOAT**

Clubman



30'



28'



26'



24'



21'



19'



16'

Coaster



650



620



580



540

515

470

440

Ctra. Cala Reona, s/n  
Cabo de Palos - Murcia  
Tel 969 14 50 77 - Fax 968 14 50 88  
[www.marinacenter.com](http://www.marinacenter.com)

Distribuidor exclusivo para España



marina center

# Bénéteau 34.7, un barco para ganar

La regata es la oportunidad para Bénéteau de afirmar su « leader ship » y utilizar su saber hacer creativo y tecnológico



Bénéteau lanza al mercado un rápido velero para aquellos que sueñan con grandes pruebas y regatean todo el año en los Clubs. Ha nacido el First 34.7. Beneteau quiere ser ganador y con este nuevo proyecto lo ha conseguido.

El nuevo First 34.7 quiere ser el primero, por eso además de ser el velero más rápido le hace falta responder al programa IRC.

- IRC es el sistema de handicap destinado a los barcos de crucero /regata de producción en serie
- IRC es el sistema de handicap de notoriedad internacional (Europa, Usa, Australia) en plena expansión

- IRC es un sistema simple (autodeclaración) de que ya ha sido comprobado

- El IRC favorece los barcos marineros y con buenas prestaciones La medición IRC es secreta pero los criterios más importantes son los que figuran en la solicitud del certificado

Beneteau apoya el IRC y el UNCL suministrando un bono para un certificado de medición a todos los nuevos propietarios de First. La arquitectura del velero 34.7

con un timón con pala larga y poca cuerda para una máxima eficacia en todos los ángulos de escora y una mínima compensación, una transmisión « sail drive » (motor Yanmar) para minimizar la frotación.

Las tecnologías empleadas confirman su voluntad de innovación. Un ejemplo de ello es en el casco utiliza una técnica de influ-yección lo cual es una primicia para un barco de serie. En cubierta emplea la técnica de la inyección.

Sin duda esto ofrece unas inigualables ventajas, proporcionando un dominio de los pesos (control de la cantidad de resina), unas características mecánicas del estratificado óptimos (ratio vidrio /resina), repetitividad de los pesos en todas las unidades producidas, un método de fabricación limpio y ecológico, un plano de cubierta ergonómico y un reparto de herrajes para el confort de las maniobras. Este nuevo regatero presenta un plano vélico espigado y el mástil de carbono mejora de manera considerable. Además el barco se propone en Version

Carbono y jarcia de varilla a un precio muy competitivo.

El First 34.7 tiene un interiorismo simple, mono versión y ante todo muy marinero. Consta de cocina, depósitos, muebles, que como son los elementos más pesados se centran al máximo, un camarote armador privado a estribor, mesa de cartas en el sentido de la marcha, un aseo a proa (local húmedo para entrar y plegar velas por escotilla) y una ebanistería de calidad en mukali coloreado peral barnizada para un ambiente claro y maderas moldeadas para un acabado acorde con el espíritu First.

Para aquellos que practican el crucero relajado disponen de un poso de anclas, un cofre para la balsa en el fondo de la bañera, 2 cofres de estiba bajo los bancos de la bañera y una lista de opciones para el confort:

Cocina horno con grill y 2 fuegos, una unidad refrigeradora 12 V, bomba de pie vaciado nevera / agua de mar, circuito agua caliente con calentador de 25 litros y bomba de vaciado de la ducha.

Se trata de un regatero veloz y con todo tipo de detalles, al que no se le escapa nada.





BÉNĒTEAU



Oceanis 52.3

## Siempre hay algo único en un Bénéteau

Así podrás recordar momentos inolvidables. Diseño y construcción, prestaciones, calidad, de vida a bordo: un Bénéteau es la confirmación cotidiana de haber elegido lo mejor.

Distribuidor exclusivo para la Región de Murcia

marina  center

Ctra. Cala Reona, s/n, Cabo de Palos - Murcia . Tel. 968 14 50 77 - Fax 968 14 50 88  
E-mail: [info@marinacenter.com](mailto:info@marinacenter.com) [www.marinacenter.com](http://www.marinacenter.com)

# Lamu y sus faluchos

¿Preparado para viajar en el tiempo? Sí, es posible, pero no gracias a la ciencia sino a una forma de vida



La isla Keniata Lamu recoge una cultura milenaria que ha perdurado hasta nuestros días, es una auténtica reliquia de la cultura swahili y la ciudad más antigua de Kenia. Parece milagroso que haya conservado algunos de sus primitivos edificios construidos con materiales locales como la piedra de coral y la madera de mangle además de las mezquitas de más de 600 años de antigüedad, que dan a la isla un aire romántico y medieval.

En sus estrechas callejuelas se mantiene viva la huella de los navegantes árabes, persas, chinos, hindúes, portugueses y los traficantes de esclavos que durante siglos la frecuentaron. Además la gente que allí habita, casi toda de origen musulmán, es hospitalaria y recibe con atención a los cada vez más números turistas. La isla huele a una exótica y embriagadora mezcla de especias y jazmín que te envuelve y te hace

soñar, además es importante destacar un sabio proverbio swahili: "Haraka haraka haina baraka", es decir, deja para mañana lo que puedas hacer hoy, y si es para más tarde, mucho mejor.

Aunque el encanto y la atracción del lugar son sus maravillosos paisajes de exuberante vegetación y playas inmensas y desiertas con un mar ideal para el submarinismo, Lamu también cuenta con atractivos culturales. En el Museo de Lamu se recogen los modos de vida tradicional de la cultura swahili, el artesanado de la talla en yacimientos arqueológicos de época medieval pertenecientes al pasado swahili.

Como dato significativo, se puede decir que en toda la isla de Lamu sólo hay dos coches. Lo habitual para la población local es desplazarse en burro, pero si se quiere ir a otra población o a otra de las islas del archipiélago, deberá

hacerse en un característico barco llamado dhow.

Los dhow son hermosas embarcaciones de vela latina que durante más de 20 siglos han navegado por estos mares y que los monzones siguen impulsando a lo largo de toda la costa del África Oriental. Los puertos de Zanzibar, Mombasa o Lamu cobijan un buen número de estos faluchos que no han variado en su fisonomía desde tiempos primitivos.

En la isla de Lamu, en la cercana aldea de Matandoni, los carpinteros suajilis siguen construyendo de forma totalmente artesanal y con técnicas ancestrales estas embarcaciones. Para ello no utilizan planos ni modernas herramientas las piezas se ensamblan a la sombra de los cobertizos sin utilizar ni un solo clavo. Este arte milenario, que los árabes llaman Al Qalafa, se transmite de generación en generación, y tiene su origen en el sur del Golfo Pérsico desde donde se extendió a estas costas.

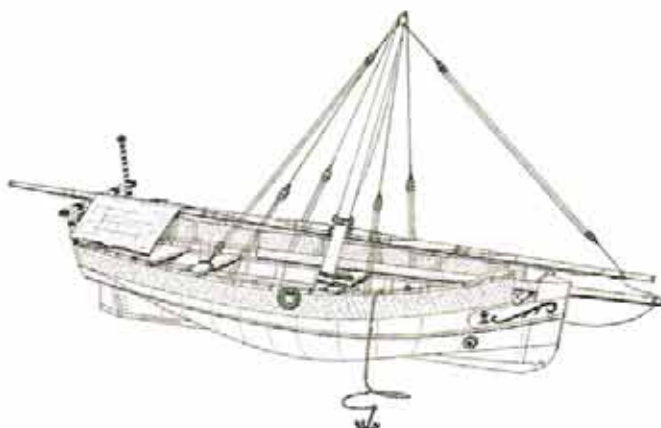
Los legendarios faluchos suajilis nacieron para impulsar el comercio en el Océano Indico, acunados por estos vientos que soplan del nordeste, entre los meses de noviembre y abril, y del suroeste, entre mayo y octubre. Los barcos realizaban un viaje circular bajando de las costas de Arabia y Persia hacia el África oriental a partir de noviembre, para subir luego por las costas de la India.

La ruta cubría lugares tan remotos como los puertos de Arabia Saudí, Kuwait, Egipto, Irak, toda la costa suajili desde Somalia hasta Mozambique, Madagascar, la India y Pakistán. Todavía hoy los faluchos se utilizan como medio de transporte, aunque sus bodegas no están cargadas como antaño de oro, marfil o cientos de esclavos encadenados.

En lengua suajili, a los más grandes se les conoce como jahazi y están contruidos con tablones de madera de teca para navegar por el océano, y con un casco ancho diseñado para soportar los constantes golpes contra las rocas y los arrecifes de coral sumergidos. Pueden tener una o dos velas latinas y la mayoría incorpora una estera de fibras de coco tejida a los lados para reducir las salpicaduras.

Algunas tienen en la proa originales motivos labrados en madera de inspiración persa, así como el tradicional ojo pintado que les protege de cualquier mal. Los británicos, que admiraban su perfecta navegación, los llamaban en inglés dhows.

Los barcos más pequeños que se pueden ver en los alrededores de Lamu se llaman kijahazi. Tienen el casco más estrecho y una sola vela. Son embarcaciones livianas y muy rápidas y se utilizan para los viajes turísticos a las islas cercanas del archipiélago.



Cuando en el siglo XX hicieron su aparición los barcos de vapor, estas naves artesanales se dedicaron exclusivamente a la pesca, el transporte de madera de mangle y pasajeros.

Merece la pena navegar, como en tiempos de Simbad el Marino, en uno de estos primitivos faluchos y recorrer los estrechos canales de manglares, las playas de fina arena blanca y las islas de exuberante vegetación.

En las ciudades costeras de Malindi, Mombasa o en las islas de Lamu y Zanzíbar, es posible alquilar un dhow para un día o incluso una semana si se desea explorar remotos arrecifes de coral y practicar el submarinismo. Los barcos han sido acondicionados para poder dormir en ellos con cierto confort y disfrutar de una experiencia irrepetible.

Se puede nadar bajo las estrellas, bucear al anochecer, saborear

deliciosos pescados en playas desiertas y contemplar aves exóticas en los más remotos islotes. Los tripulantes de los faluchos duermen en cubierta sobre esteras de fibra de coco y, como antaño, al atardecer entonan cantos que hablan de hermosas mujeres y palacios de coral.

Es el momento de dejarse llevar por la brisa, contemplar este océano de las maravillas y aspirar el aroma de las especias que llega desde tierra firme.

Carreras de 'dhows'. Tanto en Lamu como en Zanzibar se celebran cada año festivales que recuperan las tradiciones suajilis. En el Tamasha Ziff Festival se reúnen las mejores tripulaciones de dhows para competir en singulares carreras de velocidad. En Lamu, el Festival Maulid conmemora el nacimiento del profeta Mahoma y con este motivo se celebran competiciones de barcos. Todo un espectáculo.





**VENTA DE ACCESORIOS Y ARTÍCULOS DE MANTENIMIENTO**

Filtros, Bujías, Cabos, etc... todo el material náutico a su alcance



Ctra. Cala Reona, s/n, Cabo de Palos, Murcia. Tel 968 145077 e-mail. info@marinacenter.com . www.marinacenter.com

# Sea Orbiter, el mayor laboratorio marino de la historia

Más parecido a un satélite o plataforma espacial que a un navío de mar, su diseño esconde al que será el laboratorio oceanográfico más audaz que se haya concebido. Es el Sea Orbiter, proyecto del arquitecto francés Jacques Rougerie, que comenzará su aventura en 2008.

La idea de la nave es que se comporte como una unidad de exploración en el mar durante 15 años, respetando la rigurosidad científica que se despliega en las estaciones espaciales.

Con un diseño innovador la plataforma fue diseñada para observar y explorar la vida marina, estudiar la interacción entre la atmósfera y el océano y analizar los cambios climáticos.

El casco de la estructura está compuesto en su mayoría de aluminio, que albergará entre sus paredes a 18 personas entre marineros y científicos. Diez pasajeros vivirán en la superficie mientras que el resto estará en la parte sumergida de la embarcación.

Además el Sea Orbiter tendrá una serie de robots submarinistas con capacidad para realizar inmersiones de hasta 600 metros de profundidad, así como cámaras de descompresión para buzos.

Aunque el laboratorio flotante tendrá motores de energía eléctrica para desplazarse, la idea inicial es que se desplace por su propia inercia y las corrientes marinas, para evitar que

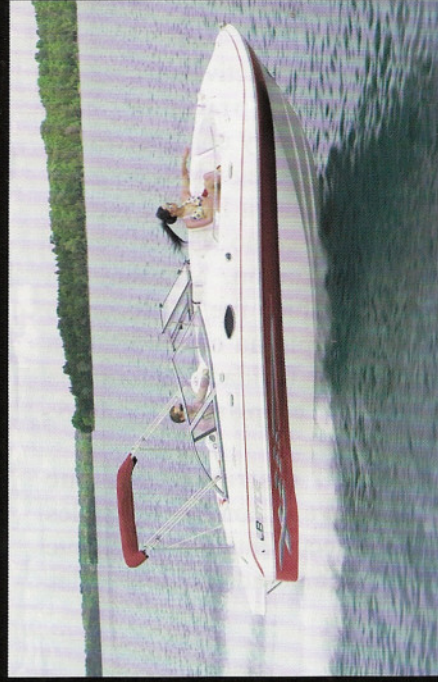
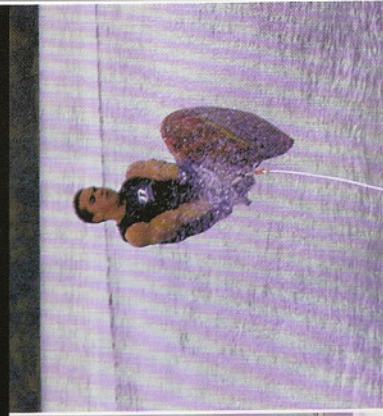
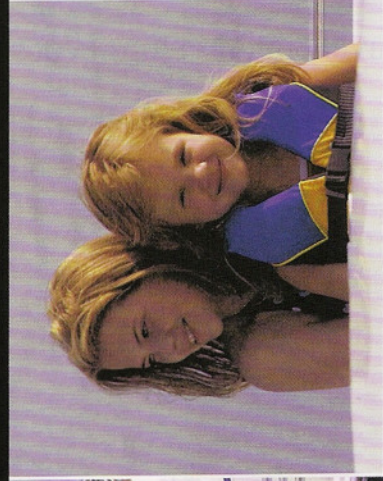
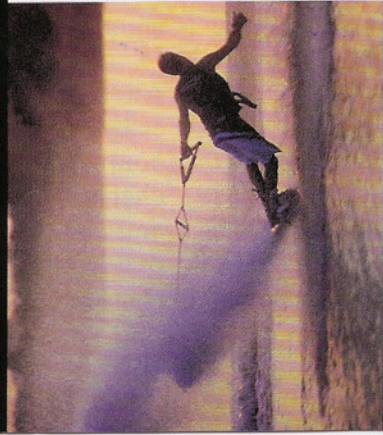


el ruido de los motores espante a ballenas y demás fauna acuática y que los científicos puedan realizar sus observaciones con calma. Con 51 metros de altura, 20 metros de la nave se hallarán por encima del nivel del mar mientras que los otros 31 metros estarán debajo del agua. Coronada por una cabina de mando con vista de 360°, debajo de ella se diluyen en la profundidad 6 pisos donde se reparten los propulsores, la bodega, los dormitorios, el

laboratorio, la sala de avistamiento panorámica y el hangar submarino para la descompresión de los acuanautas, que tendrán misiones de investigación y reconocimiento de las zonas exploradas.

La estación costará unos 25 millones de euros. Entre los proyectos están las medidas de temperaturas del océano, salinidad, concentración de CO<sub>2</sub>, y sobre todo el estudio de la biodiversidad.

# ¿A donde quieres ir?



## EBBTIDE

Siente el placer de navegar. Embarcate en una Ebbtide y descubre sus posibilidades, te da la oportunidad de salir de pesca, practicar tu deporte favorito, navegar a toda velocidad, relajarte y disfrutar del mar bajo el sol... Hay momentos en la vida que hay que compartir con la familia y Ebbtide te brinda esta posibilidad.

Encuentra el distribuidor más cercano en [www.marinacenter.com](http://www.marinacenter.com)

# Marina Center celebra su III Convención para Distribuidores

Los 30 distribuidores que acudieron a la Convención tuvieron la posibilidad de probar 12 embarcaciones



Náuticas Marina Center celebró exitosamente el último fin de semana de Febrero la III Convención de Distribuidores de las marcas Saver, Ebbtide, Joker Boat y Aqualum con el fin de presentar las novedades 2006. Acudieron a La Manga del Mar Menor (Murcia) Náuticos de todo el territorio Nacional incluyendo una de Portugal. Entre los invitados también se encontraban Giuseppe Sorbera y Andrea Milanesi representantes del Astillero Saver.

El programa de actividades incluía reuniones, pruebas con embarcaciones y una gala donde se hicieron entrega de diplomas y regalos. Náutica Estartit recibió un diploma como Nº 1 en ventas por Facturación. Motonáutica Santol también fue condecorado con un Diploma como Nº 1 en Ventas por Unidades durante la pasada temporada 2.005.

A los 30 distribuidores que asistieron a la convención se les entregó documentación importante para la temporada 2.006 y se les

expuso con detalle todas las novedades de cada uno de los astilleros SAVER, JOKER BOAT, EBBTIDE Y AQUALUM.

Entre las novedades de Saver están la embarcación 720WA con 7 metros de eslora, la 550 Open todavía en proyecto y la 650 Open que ya fue presentada en el Salón Náutico de Barcelona.

Después de la exposición se procedió con las pruebas de 12 embarcaciones de esloras comprendidas entre 5,80 a 10,20 metros en el Puerto Deportivo Dos Mares, en La Manga del Mar Menor. Estuvieron en el agua seis modelos de Saver, pero sin ninguna duda la 720 WA fue la protagonista por sus excepcionales cualidades de navegación. Esta embarcación se probó con un motor 200 c.v Evinrude E-Tec.

En cuanto a la marca Ebbtide estuvieron a flote tres embarcaciones, la 2000 Extreme, 2400 Fun Cruiser DC y la 2500 Mid Cabin dando a las pruebas un

aire más deportivo. En cuanto a Joker Boat, todas las náuticas pudieron probar la Clubman 16 y la Coaster 650.

Se aprovechó esta ocasión para anunciar que Náuticas Marina Center va a participar en la Raid Dragonera con una Clubman 26 y sorteará entre los propietarios de las semirígidas Joker Boat la oportunidad de formar parte de la tripulación en este evento. Se dará toda la información necesaria sobre el evento en su página Web [www.marinacenter.com](http://www.marinacenter.com).

Otro de los protagonistas en este día fue el Aqualum 35' demostrando una vez más que nada tiene que envidiar a un crucero de gran eslora, con sus excepcionales acabados y argumentos de calidad.

Además de disfrutar de las embarcaciones todos los asistentes compartieron risas y largas charlas entre profesionales y amigos. Sin duda una grata experiencia para la red de Distribución de Marina Center.

## Marina Center amplía su mercado ofreciendo servicio de Charter



Náuticas Marina Center ofrece a partir de ahora el servicio de Charter con el único fin de poner al alcance de los aficionados a la náutica un mar de posibilidades y para que puedan disfrutar del entorno murciano y la costa Mediterránea de una forma inmejorable.

La Base de la flota está situada en el Puerto Tomás Maestre lo cual da muchas posibilidades además de tener un servicio muy completo. El usuario podrá elegir desde el primer momento el mar que más le guste, el Mediterráneo o el Menor. La flota que ofrece es un Beneteau Cyclades 39.3 y un

Cyclades 50.5 del 2006. Están totalmente equipados y son de fácil manejo donde podrá pasar momentos inolvidables al lado de los suyos. La capacidad de personas a bordo del 39.3 es de 8 pasajeros y el de 50.5 es de 11 pasajeros.

Podrá visitar las islas Baleares, la isla de Tabarca (Alicante), numerosos parajes y parques naturales que le brinda toda la costa Mediterránea. Esta empresa lleva dieciséis años dedicados a la náutica por ello garantiza calidad y seguridad a bordo. El servicio de Charter que ofrece Náuticas Marina Center le permitirá

gozar de unas vacaciones intrépidas, fines de semana de relax, cumpleaños, fiestas de empresa, despedidas de soltero/a, etc. En caso de no poseer el título necesario para manejar el velero tendrá la opción de alquilar con patrón.

Sin duda se trata de una forma diferente y original de sorprender a familiares o amigos.

Para más información puedes consultar nuestra página Web [www.marinacenter.com](http://www.marinacenter.com) o bien llamando al teléfono 968 14 50 77. Reserve ya, será una experiencia única.

## Joker Boat participará en la Raid Dragonera con una Clubman 26'



Marina Center te brinda la oportunidad de formar parte de la tripulación de una Joker Boat Clubman 26 en la conocida prueba para semirrígidas Raid Dragonera que se celebrará del 14 al 16 de junio. Se realizará un sorteo en la que una persona saldrá elegida

para participar en este evento junto a la tripulación de Marina Center distribuidora exclusiva de las embarcaciones Joker Boat. Este evento náutico tendrá un recorrido de 124 millas desde Barcelona hasta la bahía de Palma con paso obligado por la isla de Dragonera.

Se trata de un Raid en el que propietarios de semirrígidas de más de 5,75 metros de eslora realizan en compañía y con total seguridad el gran salto a las islas demostrando que estas embarcaciones pueden afrontar

largas travesías gracias a su gran estabilidad y versatilidad.

Así que si eres dueño de una Joker no lo pienses más y manda tus datos a través de la Web [www.marinacenter.com](http://www.marinacenter.com).

**BASES PARA PARTICIPAR EN EL SORTEO:**

1. Ser propietario de una Joker Boat (se tendrá que demostrar presentando la documentación ( Hoja de Asiento) de la embarcación.
2. Ser mayor de edad (+18 años).

## Marina Center amplía su mercado ofreciendo servicio de Charter



Náuticas Marina Center ofrece a partir de ahora el servicio de Charter con el único fin de poner al alcance de los aficionados a la náutica un mar de posibilidades y para que puedan disfrutar del entorno murciano y la costa Mediterránea de una forma inmejorable.

La Base de la flota está situada en el Puerto Tomás Maestre lo cual da muchas posibilidades además de tener un servicio muy completo. El usuario podrá elegir desde el primer momento el mar que más le guste, el Mediterráneo o el Menor. La flota que ofrece es un Beneteau Cyclades 39.3 y un

Cyclades 50.5 del 2006. Están totalmente equipados y son de fácil manejo donde podrá pasar momentos inolvidables al lado de los suyos. La capacidad de personas a bordo del 39.3 es de 8 pasajeros y el de 50.5 es de 11 pasajeros.

Podrá visitar las islas Baleares, la isla de Tabarca (Alicante), numerosos parajes y parques naturales que le brinda toda la costa Mediterránea. Esta empresa lleva dieciséis años dedicados a la náutica por ello garantiza calidad y seguridad a bordo. El servicio de Charter que ofrece Náuticas Marina Center le permitirá

gozar de unas vacaciones intrépidas, fines de semana de relax, cumpleaños, fiestas de empresa, despedidas de soltero/a, etc. En caso de no poseer el título necesario para manejar el velero tendrá la opción de alquilar con patrón.

Sin duda se trata de una forma diferente y original de sorprender a familiares o amigos.

Para más información puedes consultar nuestra página Web [www.marinacenter.com](http://www.marinacenter.com) o bien llamando al teléfono 968 14 50 77. Reserve ya, será una experiencia única.

## Joker Boat participará en la Raid Dragonera con una Clubman 26'



Marina Center te brinda la oportunidad de formar parte de la tripulación de una Joker Boat Clubman 26 en la conocida prueba para semirrígidas Raid Dragonera que se celebrará del 14 al 16 de junio. Se realizará un sorteo en la que una persona saldrá elegida

para participar en este evento junto a la tripulación de Marina Center distribuidora exclusiva de las embarcaciones Joker Boat. Este evento náutico tendrá un recorrido de 124 millas desde Barcelona hasta la bahía de Palma con paso obligado por la isla de Dragonera.

Se trata de un Raid en el que propietarios de semirrígidas de más de 5,75 metros de eslora realizan en compañía y con total seguridad el gran salto a las islas demostrando que estas embarcaciones pueden afrontar

largas travesías gracias a su gran estabilidad y versatilidad.

Así que si eres dueño de una Joker no lo pienses más y manda tus datos a través de la Web [www.marinacenter.com](http://www.marinacenter.com).

**BASES PARA PARTICIPAR EN EL SORTEO:**

1. Ser propietario de una Joker Boat (se tendrá que demostrar presentando la documentación ( Hoja de Asiento) de la embarcación.
2. Ser mayor de edad (+18 años).

### Ganador del Concurso de Fotografía Marina Center

"Viva Formentera" de Juan Carlos es la ganadora del concurso fotográfico organizado por Marina Center. El premio consiste en un chaleco Cappimar valorado en 300 €. Sin duda esta imagen transmite el buen ambiente que hay entre la gente con afición a la náutica.

Otras fotografías participantes también reflejan la vida cotidiana a bordo, siempre siendo la protagonista la diversión.



Tu momento de relajación ha llegado...



Gama Open

425 Op.

450 Op.

580 Op.

650 Op.

690 Op.

Distribuidor exclusivo  
para España

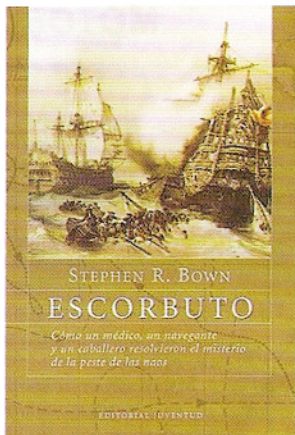
marina  center

Ctra. Cala Reona, s/n  
Cabo de Palos, Murcia  
Tel. 968 14 50 77

Fax. 968 14 50 88

E-mail: [info@marinacenter.com](mailto:info@marinacenter.com)  
[www.marinacenter.com](http://www.marinacenter.com)

## Libro recomendado: Escorbuto



COMO UN MEDICO, UN NAVEGANTE Y UN CABALLERO RESOLVIERON EL MISTERIO DE LA PESTE EN LAS NAOS. El escorbuto se cobró unas facturas terribles durante la era de los grandes veleros y acabó matando a más navegantes que todas las batallas navales juntas. Ante la amenaza de la terrible enfermedad, las embarcaciones no se alejaban del puerto y aquellas que lo hacían estaban condenadas. La ignorancia contumaz de la élite médica, que propugnaba teorías absurdas basadas en investigaciones especulativas e ignoraba las cualidades vitales de los cítricos, costó miles de vidas y afectó el rumbo de muchas batallas navales. Este libro es de la Editorial Juventud.

## La radiobaliza personal

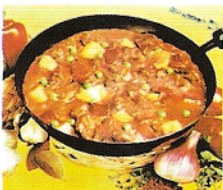


La radiobaliza personal es un sistema de seguridad que fue creado para la pesca en alta mar en difíciles condiciones. Con el paso del tiempo se ha adaptado a las largas travesías deportivas, sean tipo regata o tipo crucero.

Cada tripulante lleva encima esta pequeña radiobaliza personal cuando las condiciones así lo permiten. Emiten señales en una frecuencia específica que recibe un radiogoniómetro sito a bordo de la embarcación.

En el caso de caída de hombre al agua, a parte de todas las indicaciones y maniobras, se pone en marcha el localizador interior que va situando la radiobaliza personal continuamente, asegurando la recogida del accidentado. Incluso existen modelos que se adaptan a los sofisticados trajes de agua oceánicos cuya puesta en marcha es automática en el momento de caer el tripulante al agua. También se encuentran en el mercado modelos personales de localización por satélite muy buscadas por los navegantes.

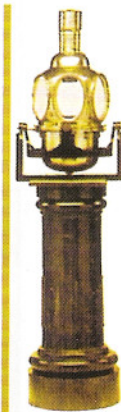
## Receta Marinera



Existen muchos tipos de Caldereta, sofisticada, sencilla, más jugosa o más sabrosa. La que proponemos en este número es una sencilla caldereta alicantina, que se puede hacer con mero, atún u otro pescado de carne firme y sabrosa que pueda ofrecer buenos tacos de pescado. Si es mero fresco, que sería lo ideal, un gran taco por comensal será suficiente. En este caso hemos escogido el atún y unos buenos trozos de un par de filetes gruesos nos servirán.

### Ingredientes:

- |   |  |
|---|--|
| - Medio kilo de atún en filetes gordos (para cortar trozos) o trozos grandes. | - 1 patata grande por persona                      |
| - Un buen puñado de gambas pequeñas (congeladas)                              | - 2 cucharadas pequeñas de pimentón, o una grande. |
| - Un buen puñado de almejas   | - Caldo de pescado o en su defecto agua            |
|   | - 2 ajos cortados en láminas                       |
|   | - Perejil, aceite y sal                            |



### MOTOR



**Doqueve 45**

Eslora.....13,60 m  
Motor...Volvo 2 x 415 c.v.  
Año.....1998  
270.500 €



**Sinergia 40**

Eslora.....11,90 m  
Motor...Volvo 2 x 285 c.v.  
Año.....2003  
240.000 €



**Anabel 1**

Eslora.....14 m  
Motor..Mercedes 260 c.v.  
Año.....1978  
154.000 €



**Bayliner Ciera 3055**

Eslora.....9,44 m  
Motor...MCM 2x225 c.v.  
Año.....2002  
88.000 €



**Leader 705**

Eslora.....7,90 m  
Motor...Volvo 220 c.v.  
Año.....2002  
38.500 €



**Regal 2105**

Eslora.....6,40 m  
Motor.....MCM 220 c.v.  
Año.....2002  
26.400 €



**Llaud Caravaca**

Eslora.....8,60 m  
Motor..Yanmar 78 c.v.  
Año.....1990  
21.000 €



**Bayliner Capri**

Eslora.....5,80 m  
Motor..Mercury 220 c.v.  
Año.....1996  
17.850 €



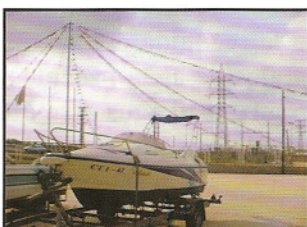
**Jenneau Leader 515**

Eslora.....5,15 m  
Motor...Mariner 75 c.v.  
Año.....2002  
17.500 €



**Aquamar 20**

Eslora.....5,95 m  
Motor..Mercury 50 c.v.  
Año.....2004  
16.500 €



**Olimpia Yacht 540**

Eslora.....5,40 m  
Motor..Johnson 50 c.v.  
Año.....2003  
13.500 €



**Sun Bird 190**

Eslora.....5,35 m  
Motor.OMC Cobra 150 c.v.  
Año.....1989  
10.000 €



# 300

**HORAS SIN MANTENIMIENTO**  
ó 3 AÑOS SIN MANTENIMIENTO\*

**marina center**

**EVINRUDE**  
E-TEC



La auténtica tecnología es la que te hace ahorrar tiempo y dinero. Con los nuevos motores de inyección directa EVINRUDE E-TEC te olvidarás del mantenimiento y podrás disfrutar de tu embarcación durante 300 horas ó 3 años sin pisar el taller.

**EVINRUDE E-TEC, LA TECNOLOGÍA DEL FUTURO.**

GAMA EVINRUDE E-TEC DE 40 cv A 250cv

\*SEGÚN USO MEDIO MARCADO POR ICUMIA

Ctra. Cala Reona, s/n 30370  
Cabo de Palos - Murcia Tel 968 14 50 77  
www.marinacenter.com

EPA CLEAN AIR EVINRUDE E-TEC es el único fuercaborda que ha ganado el premio Clean Air Excellence otorgado por la Agencia de Protección Ambiental EPA de los Estados Unidos.

VELA



**Bavaria 44**

Eslora.....13,90 m  
Motor....Volvo 50 c.v.  
Año.....2002  
184.000 €



**Beneteau Firts 28.5**

Eslora.....9,28 m  
Motor..Volvo 18 c.v.  
Año.....1987  
42.900 €



**Beneteau Firts 35.5**

Eslora.....9,40 m  
Motor...Volvo 28 c.v.  
Año.....1988  
60.000 €



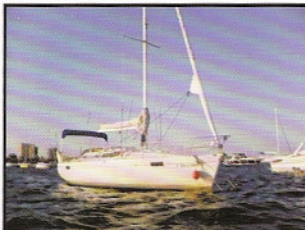
**Argos IV**

Eslora.....10,89 m  
Motor..Yanmar 27 c.v.  
Año.....1999  
60.000 €



**Beneteau Firts 35 S 5**

Eslora.....9,60 m  
Motor...Volvo 28 c.v.  
Año.....1990  
59.400 €



**Oceanis 350**

Eslora.....10,89 m  
Motor...Volvo 27 c.v.  
Año.....1991  
55.000 €



**Gib Sea 282**

Eslora.....8,40 m  
Motor...Yanmar 18 c.v.  
Año.....1992  
42.000 €



**Furia 28**

Eslora.....8,60 m  
Motor....Volvo 18 c.v.  
Año.....1985  
19.990 €



**Glastron GS 209**

Eslora.....6,13 m  
Motor...Volvo 190 c.v.  
Año.....2000  
25.000 €



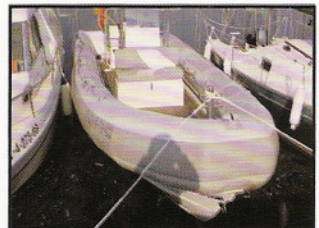
**Joker Clubman 19**

Eslora.....5,60 m  
Motor..Honda 150 c.v.  
Año.....2004  
17.000 €



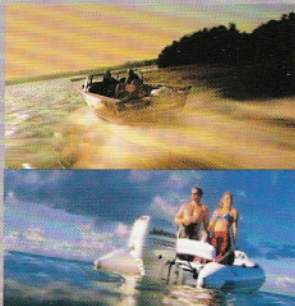
**Joker Coaster 440**

Eslora.....4,45 m  
Motor.Mariner 4T 50 c.v.  
Año.....1995  
8.800 €



**Valiant 8.50**

Eslora.....8,50 m  
Motor.Yamaha VX 250 c.v.  
Año.....2003  
33.000 €



Lo más fiable en el agua desde  
que el hidrógeno y el oxígeno  
se combinaron



Distribuidor de la Región de Murcia


marina center

Tel. 968 14 50 77 www.marinacenter.com



# DIFERENTE A TODO 2006



 **35**  
**AQUALUM**

Es un crucero veloz de líneas europeas que le otorgan un distinguido toque de elegancia. Priorizando el diseño y el confort, es construido con la última tecnología, en donde todas las innovaciones se reunieron para darle un nivel superior al placer de navegar. La embarcación posee una eslora total de 10.70 m, una manga de 3.50 m y su desplazamiento con carga normal es de 7 toneladas.

**AQUALUM una navegación más confortable diferente a todo.**

**CE Certified: A Class**



 **MARINA  
CENTER**

Ctra. Cala reona s/n (30370) • Cabo de Palos • Murcia • España  
Tel. 968 145077 | Fax. 968 145088

[www.marinacenter.com](http://www.marinacenter.com)

NORUEGA • USA • MALTA • EMIRATOS ARABES • FRANCIA • ITALIA • NUEVA ZELANDA • VENEZUELA • ARGENTINA • AUSTRALIA